

全国重点名校系列

新版

# 全国硕士研究生招生考试 考研专业课精品资料

【电子书】2024年中国矿业大学

(徐州) 612美术史论考研精品资料

策划：辅导资料编写组

真题汇编 直击考点  
考研笔记 突破难点  
核心题库 强化训练  
模拟试题 查漏补缺

高分学长学姐推荐



【初试】2024 年中国矿业大学（徐州）612 美术史论考研精品资料

说明：本套资料由高分研究生潜心整理编写，高清 PDF 电子版支持打印，考研首选资料。

一、考研真题汇编及重点名校真题及考研大纲

1. 中国矿业大学（徐州）612 美术史论 2010 年考研真题，暂无答案。

说明：分析历年考研真题可以把握出题脉络，了解考题难度、风格，侧重点等，为考研复习指明方向。

2. 附赠重点名校考研真题汇编

①重点名校：中国美术史 2010-2022 年考研真题汇编（暂无答案）

②重点名校：外国美术史 2012、2014-2022 年考研真题汇编（暂无答案）

说明：赠送重点名校考研真题汇编，因不同院校真题相似性极高，甚至部分考题完全相同，建议考生备考过程中认真研究其他院校的考研真题。

3. 中国矿业大学（徐州）612 美术史论考研大纲

①2022 年中国矿业大学（徐州）612 美术史论考研大纲。

②2023 年中国矿业大学（徐州）612 美术史论考研大纲。

说明：考研大纲给出了考试范围及考试内容，是考研出题的重要依据，同时也是分清重难点进行针对性复习的首选资料，本项为免费提供。

二、2024 年中国矿业大学（徐州）612 美术史论考研资料

4. 《中国美术简史》考研相关资料

（1）《中国美术简史》[笔记+课件+提纲]

①中国矿业大学（徐州）612 美术史论之《中国美术简史》考研复习笔记。

说明：本书重点复习笔记，条理清晰，重难点突出，提高复习效率，基础强化阶段首选资料。

②中国矿业大学（徐州）612 美术史论之《中国美术简史》本科生课件。

说明：参考书配套授课 PPT 课件，条理清晰，内容详尽，版权归属制作教师，本项免费赠送。

③中国矿业大学（徐州）612 美术史论之《中国美术简史》复习提纲。

说明：该科目复习重难点提纲，提炼出重难点，有的放矢，提高复习针对性。

（2）《中国美术简史》考研核心题库（含答案）

①中国矿业大学（徐州）612 美术史论考研核心题库之《中国美术简史》填空题精编。

②中国矿业大学（徐州）612 美术史论考研核心题库之《中国美术简史》论述题精编。

说明：本题库涵盖了该考研科目常考题型及重点题型，根据历年考研大纲要求，结合考研真题进行的分类汇编并给出了详细答案，针对性强，是考研复习首选资料。

（3）《中国美术简史》考研模拟题[仿真+强化+冲刺]

①2024 年中国矿业大学（徐州）612 美术史论之中国美术简史考研专业课五套仿真模拟题。

说明：严格按照本科目最新专业课真题题型和难度出题，共五套全仿真模拟试题含答案解析。

②2024 年中国矿业大学（徐州）612 美术史论之中国美术简史考研强化五套模拟题及详细答案解析。

说明：专业课强化检测使用。共五套强化模拟题，均含有详细答案解析，考研强化复习首选。

③2024 年中国矿业大学（徐州）612 美术史论之中国美术简史考研冲刺五套模拟题及详细答案解析。

说明：专业课冲刺检测使用。共五套冲刺预测试题，均有详细答案解析，最后冲刺首选资料。

5. 《外国美术简史》考研相关资料

(1) 《外国美术简史》[笔记+提纲]

①中国矿业大学（徐州）612 美术史论之《外国美术简史》考研复习笔记。

说明：本书重点复习笔记，条理清晰，重难点突出，提高复习效率，基础强化阶段首选资料。

②中国矿业大学（徐州）612 美术史论之《外国美术简史》复习提纲。

说明：该科目复习重难点提纲，提炼出重难点，有的放矢，提高复习针对性。

(2) 《外国美术简史》考研核心题库（含答案）

①中国矿业大学（徐州）612 美术史论之《外国美术简史》考研核心题库精编。

说明：本题库涵盖了该考研科目常考题型及重点题型，根据历年考研大纲要求，结合考研真题进行的分类汇编并给出了详细答案，针对性强，是考研复习首选资料。

(3) 《外国美术简史》考研模拟题[仿真+强化+冲刺]

①2024 年中国矿业大学（徐州）612 美术史论之外国美术简史考研专业课五套仿真模拟题。

说明：严格按照本科目最新专业课真题题型和难度出题，共五套全仿真模拟试题含答案解析。

②2024 年中国矿业大学（徐州）612 美术史论之外国美术简史考研强化五套模拟题及详细答案解析。

说明：专业课强化检测使用。共五套强化模拟题，均含有详细答案解析，考研强化复习首选。

③2024 年中国矿业大学（徐州）612 美术史论之外国美术简史考研冲刺五套模拟题及详细答案解析。

说明：专业课冲刺检测使用。共五套冲刺预测试题，均有详细答案解析，最后冲刺首选资料。

三、电子版资料全国统一零售价

6. 本套考研资料包含以上一、二部分（高清 PDF 电子版，不含教材），全国统一零售价：[¥]

特别说明：

①本套资料由本机构编写组按照考试大纲、真题、指定参考书等公开信息整理收集编写，仅供考研复习参考，与目标学校及研究生院官方无关，如有侵权、请联系我们将立即处理。

②资料中若有真题及课件为免费赠送，仅供参考，版权归属学校及制作老师，在此对版权所有者表示感谢，如有异议及不妥，请联系我们，我们将无条件立即处理！

四、2024 年研究生入学考试指定/推荐参考书目（资料不包括教材）

7. 中国矿业大学（徐州）612 美术史论考研初试参考书

《中国美术简史》，中央美术学院美术史系中国美术教研室编著，中国青年出版社，2010 年版；

《外国美术简史》，中央美术学院人文学院美术史系外国美术教研室编著，中国青年出版社，2007 年版。

五、本套考研资料适用学院和专业及考试题型

人文与艺术学院：美术

填空题与论述题

## 版权声明

编写组依法对本书享有专有著作权，同时我们尊重知识产权，对本电子书部分内容参考和引用的市面上已出版或发行图书及来自互联网等资料的文字、图片、表格数据等资料，均要求注明作者和来源。但由于各种原因，如资料引用时未能联系上作者或者无法确认内容来源等，因而有部分未注明作者或来源，在此对原作者或权利人表示感谢。若使用过程中对本书有任何异议请直接联系我们，我们会在第一时间与您沟通处理。

因编撰此电子书属于首次，加之作者水平和时间所限，书中错漏之处在所难免，恳切希望广大考生读者批评指正。

目录

封面.....	1
目录.....	5
2024 年中国矿业大学（徐州）612 美术史论备考信息.....	12
中国矿业大学（徐州）612 美术史论考研初试参考书目.....	12
中国矿业大学（徐州）612 美术史论考研招生适用院系及考试题型.....	12
中国矿业大学（徐州）612 美术史论历年真题汇编.....	13
中国矿业大学（徐州）612 美术史论 2010 年考研真题（暂无答案）.....	13
中国矿业大学（徐州）612 美术史论考研大纲.....	14
2022 年中国矿业大学（徐州）612 美术史论考研大纲.....	14
2023 年中国矿业大学（徐州）612 美术史论考研大纲.....	15
2024 年中国矿业大学（徐州）612 美术史论考研核心笔记.....	16
《中国美术简史》考研核心笔记.....	16
第一编 史前及先秦美术.....	16
第 1 章 史前美术.....	16
考研提纲及考试要求.....	16
考研核心笔记.....	16
第 2 章 先秦美术.....	22
考研提纲及考试要求.....	22
考研核心笔记.....	22
第二编 秦汉美术.....	32
第 1 章 绘画艺术.....	32
考研提纲及考试要求.....	32
考研核心笔记.....	32
第 2 章 画像石与画像砖.....	35
考研提纲及考试要求.....	35
考研核心笔记.....	35
第 3 章 书法篆刻艺术.....	38
考研提纲及考试要求.....	38
考研核心笔记.....	38
第 4 章 雕塑艺术.....	40
考研提纲及考试要求.....	40
考研核心笔记.....	40
第 5 章 建筑艺术.....	45
考研提纲及考试要求.....	45

考研核心笔记.....	45
第6章 工艺美术.....	47
考研提纲及考试要求.....	47
考研核心笔记.....	47
第三编 魏晋南北朝隋唐美术.....	51
第1章 魏晋南北朝绘画艺术.....	51
考研提纲及考试要求.....	51
考研核心笔记.....	51
第2章 隋唐的绘画艺术.....	56
考研提纲及考试要求.....	56
考研核心笔记.....	56
第3章 书法篆刻艺术.....	61
考研提纲及考试要求.....	61
考研核心笔记.....	61
第4章 雕塑艺术.....	66
考研提纲及考试要求.....	66
考研核心笔记.....	66
第5章 石窟寺院艺术.....	70
考研提纲及考试要求.....	70
考研核心笔记.....	70
第6章 建筑艺术.....	79
考研提纲及考试要求.....	79
考研核心笔记.....	79
第7章 工艺美术.....	82
考研提纲及考试要求.....	82
考研核心笔记.....	82
第四编 五代宋元美术.....	86
第1章 五代两宋的绘画艺术.....	86
考研提纲及考试要求.....	86
考研核心笔记.....	86
第2章 辽金元的绘画艺术.....	95
考研提纲及考试要求.....	95
考研核心笔记.....	95
第3章 书法篆刻艺术.....	105
考研提纲及考试要求.....	105
考研核心笔记.....	105
第4章 建筑和雕塑艺术.....	111
考研提纲及考试要求.....	111
考研核心笔记.....	111
第5章 工艺美术.....	116

考研提纲及考试要求 .....	116
考研核心笔记 .....	116
第五编 明清美术 .....	119
第 1 章 绘画艺术 .....	119
考研提纲及考试要求 .....	119
考研核心笔记 .....	119
第 2 章 书法篆刻艺术 .....	123
考研提纲及考试要求 .....	123
考研核心笔记 .....	123
第 3 章 壁画、版画与年画 .....	129
考研提纲及考试要求 .....	129
考研核心笔记 .....	129
第 4 章 建筑与雕塑艺术 .....	132
考研提纲及考试要求 .....	132
第 5 章 工艺美术 .....	136
考研提纲及考试要求 .....	136
考研核心笔记 .....	136
第六编 近现代美术 .....	140
第 1 章 中国画艺术 .....	140
考研提纲及考试要求 .....	140
考研核心笔记 .....	140
第 2 章 书法艺术 .....	144
考研提纲及考试要求 .....	144
考研核心笔记 .....	144
第 3 章 西学东渐 .....	147
考研提纲及考试要求 .....	147
考研核心笔记 .....	147
第 4 章 美术出版物的更新 .....	150
考研提纲及考试要求 .....	150
考研核心笔记 .....	150
第 5 章 从美术革命到革命美术 .....	152
考研提纲及考试要求 .....	152
考研核心笔记 .....	152
第 6 章 雕塑艺术 .....	155
考研提纲及考试要求 .....	155
考研核心笔记 .....	155
第 7 章 建筑艺术 .....	157
考研提纲及考试要求 .....	157
考研核心笔记 .....	157
第 8 章 工艺美术 .....	159



考研提纲及考试要求 .....	159
考研核心笔记 .....	159
《外国美术简史》考研核心笔记 .....	161
<b>2024 年中国矿业大学（徐州）612 美术史论考研辅导课件 .....</b>	<b>190</b>
《中国美术简史》考研辅导课件 .....	190
<b>2024 年中国矿业大学（徐州）612 美术史论考研复习提纲 .....</b>	<b>267</b>
《外国美术简史》考研复习提纲 .....	267
《中国美术简史》考研复习提纲 .....	272
<b>2024 年中国矿业大学（徐州）612 美术史论考研核心题库 .....</b>	<b>279</b>
《中国美术简史》考研核心题库之填空题精编 .....	279
《中国美术简史》考研核心题库之论述题精编 .....	285
《外国美术简史》考研核心题库之名词解释精编 .....	297
《外国美术简史》考研核心题库之简答题精编 .....	305
《外国美术简史》考研核心题库之论述题精编 .....	311
<b>2024 年中国矿业大学（徐州）612 美术史论考研题库[仿真+强化+冲刺] .....</b>	<b>320</b>
中国矿业大学（徐州）612 美术史论之中国美术简史考研仿真五套模拟题 .....	320
2024 年中国美术简史考研五套仿真模拟题及详细答案解析（一） .....	320
2024 年中国美术简史考研五套仿真模拟题及详细答案解析（二） .....	322
2024 年中国美术简史考研五套仿真模拟题及详细答案解析（三） .....	325
2024 年中国美术简史考研五套仿真模拟题及详细答案解析（四） .....	327
2024 年中国美术简史考研五套仿真模拟题及详细答案解析（五） .....	331
中国矿业大学（徐州）612 美术史论之中国美术简史考研强化五套模拟题 .....	334
2024 年中国美术简史考研强化五套模拟题及详细答案解析（一） .....	334
2024 年中国美术简史考研强化五套模拟题及详细答案解析（二） .....	339
2024 年中国美术简史考研强化五套模拟题及详细答案解析（三） .....	343
2024 年中国美术简史考研强化五套模拟题及详细答案解析（四） .....	346
2024 年中国美术简史考研强化五套模拟题及详细答案解析（五） .....	349
中国矿业大学（徐州）612 美术史论之中国美术简史考研冲刺五套模拟题 .....	352
2024 年中国美术简史考研冲刺五套模拟题及详细答案解析（一） .....	352
2024 年中国美术简史考研冲刺五套模拟题及详细答案解析（二） .....	355
2024 年中国美术简史考研冲刺五套模拟题及详细答案解析（三） .....	357
2024 年中国美术简史考研冲刺五套模拟题及详细答案解析（四） .....	360
2024 年中国美术简史考研冲刺五套模拟题及详细答案解析（五） .....	363
中国矿业大学（徐州）612 美术史论之外国美术简史考研仿真五套模拟题 .....	365
2024 年外国美术简史考研五套仿真模拟题及详细答案解析（一） .....	365
2024 年外国美术简史考研五套仿真模拟题及详细答案解析（二） .....	369
2024 年外国美术简史考研五套仿真模拟题及详细答案解析（三） .....	372



## 2024 年中国矿业大学（徐州）612 美术史论备考信息

### 中国矿业大学（徐州）612 美术史论考研初试参考书目

《中国美术简史》，中央美术学院美术史系中国美术教研室编著，中国青年出版社，2010 年版；

《外国美术简史》，中央美术学院人文学院美术史系外国美术教研室编著，中国青年出版社，2007 年版。

### 中国矿业大学（徐州）612 美术史论考研招生适用院系及考试题型

人文与艺术学院：美术

填空题与论述题

中国矿业大学（徐州）612 美术史论历年真题汇编

中国矿业大学（徐州）612 美术史论 2010 年考研真题（暂无答案）

中国矿业大学 2010 年硕士研究生入学考试试题

科目代码：622

科目名称：美术史论

一、填空题（每题 10 分，共 50 分）

1. 《步辇图》唐代\_\_\_\_\_作
2. 《荷鸭图》清代\_\_\_\_\_（四僧之一）作
3. 雕刻《加莱义民》的作者是\_\_\_\_\_
4. 马蒂斯的代表作是\_\_\_\_\_（列举一幅画）
5. 立体派的代表画家是\_\_\_\_\_（列举一人）

二、分析论述题（每题 50 分，共 100 分）

1. 任选以下所列中国、西方美术名作中的一幅（件）进行分析：  
米开朗基罗《大卫》、老勃鲁盖尔《农民舞蹈》、蒙克《青春期》、顾恺之《女史箴图》梁楷《泼墨仙人图》、郑燮《竹石图》
2. 谈高更的绘画（至少列举一件代表作）

试题必须随答卷一起交回，所有答题必须写在专用答题纸上，写在本试题纸上无效！

第 1 页 共 1 页

## 中国矿业大学（徐州）612 美术史论考研大纲

### 2022 年中国矿业大学（徐州）612 美术史论考研大纲

#### 612 美术史论

《中国美术简史》，中央美术学院美术史系中国美术教研室编著，中国青年出版社，2010 年版；

《外国美术简史》，中央美术学院人文学院美术史系外国美术教研室编著，中国青年出版社，2007 年版。

##### 一、考试目的与要求：

要求考生了解基本的美术史知识，认识美术史发展中不同主要艺术流派的艺术创作特征、代表艺术家及其作品的语言特点，具有一定的艺术审美能力。

##### 二、考试范围：

- 1、中国美术简史（主要是绘画与雕塑方面）
- 2、外国美术简史（主要是绘画与雕塑方面）

##### 三、试题结构：

考试时间为3 小时，包括填空题与论述题，共150 分，填空题占50 分，论述题占 100 分。

2023 年中国矿业大学（徐州）612 美术史论考研大纲

科目 代码	科目 名称	参考书目	考试大纲	备注
612	美术史 论	<p>《中国美术简史》，中央美术学院美术史系中国美术教研室编著，中国青年出版社，2010 年版；</p> <p>《外国美术简史》，中央美术学院人文学院美术史系外国美术教研室编著，中国青年出版社，2007 年版。</p>	<p><b>一、考试目的与要求：</b> 要求考生了解基本的美术史知识，认识美术史发展中不同主要艺术流派的艺术创作特征、代表艺术家及其作品的语言特点，具有一定的艺术审美能力。</p> <p><b>二、考试范围：</b> 1、中国美术简史（主要是绘画与雕塑方面） 2、外国美术简史（主要是绘画与雕塑方面）</p> <p><b>三、试题结构：</b> 考试时间为 3 小时，包括填空题与论述题，共 150 分，填空题占 50 分，论述题占 100 分。</p>	

## 2024 年中国矿业大学（徐州）612 美术史论考研核心笔记

## 《中国美术简史》考研核心笔记

## 第一编 史前及先秦美术

## 第 1 章 史前美术

## 考研提纲及考试要求

考点：陶器

考点：旧石器的造型与发展

考点：新石器时代的绘画艺术

考点：刻划符号与原始文字

## 考研核心笔记

## 【核心笔记】旧石器的造型与发展

石器时代的美术是我国美术的起源和萌芽时期。这时期美术的明显特征是艺术与实用的结合。

新石器时代美术的发展转向了器用。新石器时代的玉石雕刻是艺术发展另一方面成就的标志。

旧石器时代初期的石器造型

四川巫山龙骨坡巫山人遗址（距今约 200 万年前）、河北阳原小长梁与云南元谋猿人遗址发现的打制石器，多系形状不规则的刮削器、砍砸器及尖状器，很少有第二步加工，呈现出石器的原始性状。

山西芮城西侯度遗址（距今约 180 万年）、陕西蓝田猿人遗址（距今约 80-65 万年）出土的石器，有砍砸器、刮削器及三棱大尖状器等不同的器形，出现了初步的类型分化。

旧石器时代中期的石器造型

山西襄汾的丁村人、山西阳高的许家窑人及陕西的大荔人，都属距今约 10-20 万年的早期智人，他们制作的石器较多地采用交互打击法，类型显著分化，形式日趋稳定。丁村人的石器有三棱大尖状器、小尖状器、舌形手斧、砍砸器、刮削器、球状器等。

旧石器时代晚期的石器造型。晚期智人的石器制作技术有了显著的进步。

## 【核心笔记】旧石器时代晚期的装饰品和刻划艺术品

旧石器时代晚期的劳动资料遗骸，展示了生产力显著提高、原始采集与渔猎经济迅速发展的景象。

我国迄今发现最古老的装饰品，是距今约 28,940 年前峙峪人制作的一件石墨装饰品，该物呈扁平椭圆形，大小似鹅蛋，中央穿孔，可系绳佩挂。

在峙峪人和山顶洞人的装饰品上，呈现出成熟的钻孔技术，这在雕刻史上具有重要意义。

1987 年在河北兴隆发现的一件赤鹿角枝残段（图 1-1），是现知比较可靠的最早的原始刻划艺术品。其测定年代为距今 13,000 年前。

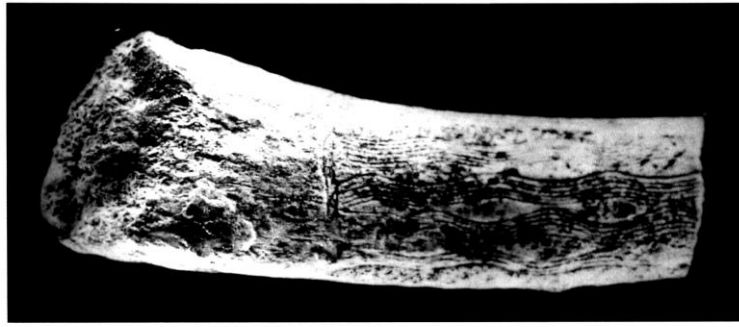


图 1-1 刻纹鹿角 旧石器时代晚期 长 12.4 厘米 鹿角 河北兴隆出土

### 【核心笔记】新石器时代的文化序列

以使用磨制石器、发明陶器和出现农业与畜牧业为主要标志的新石器时代,是古代社会经济文化发展的新起点。

新石器时代早期文化(约公元前 10,000-前 7,000 年)本期遗存发现不多,惟最近十年有重要发现。

新石器时代中期文化(约公元前 7,000-前 5,000 年)黄河中游地区有河南新郑的裴李岗文化、河北武安的磁山文化及甘肃秦安的大地湾文化(以大地湾一期遗存为代表;或以陕西华县发现的老官台文化命名)。黄河下游地区有山东淄博发现的后李文化。

新石器时代晚期文化(约公元前 5,000-前 3,000 年)

新石器时代末期文化(约公元前 3,000-前 2,000 年)这个时代亦称龙山时代,或称铜石并用时代,是由原始社会向文明社会转变的过渡时代

### 【核心笔记】新石器时代的工艺美术

#### 1. 陶器

陶器的发明和磨制石器的应用,并列为新石器时代的两大标志。

陶器依用途可分为饮食器、炊煮器和储藏器。

如果按陶质来分有红陶、灰陶、白陶和黑陶。如以器表装饰情况来划分,则有素陶、彩陶、印纹陶和拟形陶器。装饰纹样有动物、植物和人形,但就彩陶来看,绝大部分是组合方式变化多端的几何纹样。

陶器的制作与装饰是同时进行的。

彩绘是制陶工艺中最成功的一种装饰艺术手法。

山东龙山文化以轮制技术制成的薄胎蛋壳黑陶以器形别致、工艺精巧而著称。潍坊姚官庄出土的蛋壳黑陶盘口花柄圈足杯(图 1-2),轮廓曲折多变,造型稳健俊秀,具有很高的审美价值。



图 1-2 镂空蛋壳黑陶杯 龙山文化 高 12.4 厘米  
黑陶 山东潍坊姚官庄出土

由于各种陶器出现的时间不同,流行的地域也不一样,所以各文化遗址出土的陶器,呈现出十分丰富多彩的面貌,各具特点,它们是原始美术最重要的组成部分。

磨制石器和玉器磨制石器是将石料打制成某种用途的器形,然后再在砺石上磨制加工成器。

石制的装饰品：新石器中期裴李岗文化中发现有绿松石珠。

新石器时代中、晚期的多处遗存发现有玉器，主要集中在辽河流域、黄河下游及长江下游，这与玉料产地的限制有关。

新石器时代的先民在没有金属工具的情况下制作玉器，但琢磨、切割工艺之精细十分惊人，目前还无法全部解释清楚。

骨牙、编织及其它工艺骨角器产生于旧石器时代中、晚期，进入新石器时代之后，用骨牙制作的生产工具与生活用具日益增多，造型与纹饰也日趋精美。

我国新石器时代的编织工艺相当发达。

### 【核心笔记】新石器时代的绘画艺术

中国新石器时代的绘画艺术，主要体现在彩陶的装饰纹样上。

彩陶纹饰和陶器上的绘画由于时间和地域的不同，仰韶文化的彩陶器形与纹饰，可区分为数种类型，其中以半坡类型和庙底沟类型的彩陶，艺术成就最为杰出。

半坡类型的彩陶，以陕西西安半坡、临潼姜寨、宝鸡北首岭等遗址出土者为代表。例如：三鱼纹彩陶盆（图 1-3）和人面鱼纹盆（图 1-4）

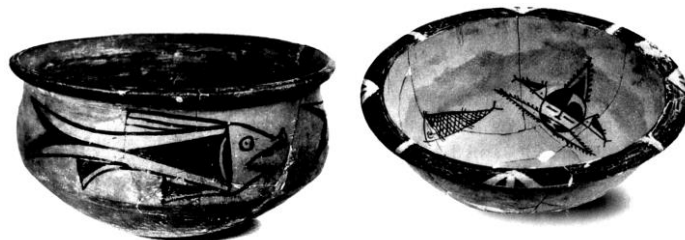
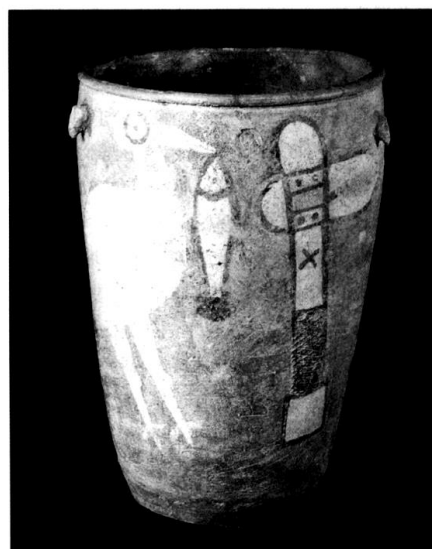


图 1-3 三鱼纹彩陶盆 仰韶文化半坡类型  
高约 15 厘米 红陶 陕西西安半坡出土

图 1-4 人面鱼纹彩陶盆 仰韶文化半坡类型  
高约 16.5 厘米 红陶 陕西西安半坡出土

庙底沟类型的彩陶，以河南陕县庙底沟及陕西华县泉护村遗址出土者为代表。河南临汝阎村出土彩陶缸上所绘的鹳鱼石斧图（图 1-6）

图 1-6 鹳鱼石斧图彩陶缸 仰韶文化庙底沟类型  
高 47 厘米 红陶 河南临汝阎村出土



马家窑文化是仰韶文化晚期在甘肃、青海地区的一个分支，它上承仰韶文化庙底沟类型，下接齐家文化。

青海大通上孙家寨出土马家窑类型的舞蹈纹彩陶盆堪称马家窑文化彩陶艺术之杰作。

中国迄今发现最古老的壁画遗迹，是辽宁建平、凌源交界处牛河梁红山文化女神庙遗址出土的壁画残块，或用赭红色画成勾连纹图案，或用赭红间黄白色彩描绘三角纹图案。



中国不但是世界上最早有文字记载岩画的国家，也是世界上岩画遗迹最丰富的国家之一。

### 【核心笔记】刻划符号与原始文字

书法是中国特有的美术门类，与绘画具有密切的关系。

关于汉字的起源，传统的说法有结绳说、刻契说、八卦说等，这些在早期文字中都可以找到痕迹，但都没有形成一种符号系统。

陶器上的刻划符号在距今六千多年前的西安半坡、临潼姜寨、宝鸡北首岭等仰韶文化遗址中发现的彩陶器，有的在口沿上刻有符号，约有二百七十多例、五十多种不同符号，有的重复出现几次，有的集中发现于某一遗址，有的相同符号出现在不同遗址，部分文字学家认为其中已包含原始文字的雏形。

在山东莒县的陵阳河、诸城前寨等大汶口文化遗址中发现的陶器刻划符号，则具有更浓厚的图画色彩，如陵阳河出土的刻符陶尊（图 1-10）上的符号

图 1-10 刻符陶尊 大汶口文化  
高 57.5 厘米 灰陶 山东莒县陵阳河出土



1993 年在江苏高邮龙虬庄出土的一块陶片上也有四行清晰的刻文（图 1-12）

图 1-12 龙虬庄陶文 龙山文化 长 4.5 厘米  
黑陶 江苏高邮龙虬庄出土



### 【核心笔记】新石器时代的雕塑艺术

拟形陶器与陶塑艺术陶塑艺术在制陶工艺产生后不久出现。

## 《外国美术简史》考研核心笔记

### 1、法国的拉斯科洞窟：

- 1) 画家用粗壮简练的黑线勾画出轮廓。
- 2) 用红、褐、黑色渲染出动物的体积和结构。
- 3) 气势雄壮，富有动感，充满粗犷的原始气息和野性的生命力。

### 2、西班牙的阿尔塔米拉洞窟：

- 1) 壁画轮廓线比较细，有明暗、粗细浓淡变化。
- 2) 与色彩渲染结合紧密，表现动物身体的结构。
- 3) 明暗起伏更为丰富，富有感情色彩。

### 3、拉文特岩画：

- 1) 表现人类狩猎活动的情节性绘画。
- 2) 以人物、动物的运动和速度为特点，把运动中的形象加以拉长和夸张动作，强调动势。

3) 狩猎场面紧张活力。构图具有浓厚的情节性和生活气息，但忽略细节刻画，用色单纯。

#### 4、巴比伦美术：

著名的汉谟拉比法典：法典刻在黑色的玄武岩石碑上，上部为浮雕，下部为文字。

#### 5、古代埃及美术特色：

- 1) 埃及艺术是为法老和少数贵族服务的，歌颂王权，强调国家的政权和等级制度。
- 2) 宗教对埃及艺术产生影响，艺术是为死者服务的，埃及艺术称为 来世的艺术 。
- 3) 埃及艺术的形式，是壮丽、宏伟、明确、稳定，有严格的规范，又具有写实基础上的美化。

#### 6、金字塔建筑艺术特色：

- 1) 金字塔是古王国法老的陵墓。
- 2) 金字塔具有庞大的体积和重量，给人以精神上的压力。
- 3) 金字塔外观匀称、稳定。它象征了法老的威严和地位，说明了埃及人顽强的意志力。

#### 7、古埃及雕刻程式有：

- 1) 姿势必须保持直立，双臂紧靠躯体，正面直对观众；
- 2) 根据人物地位的尊卑军定比例的大小；
- 3) 人物这种刻画头部，其部位非常简略；
- 4) 面部轮廓写实，又有理想化修饰，表情庄严，感情表现很少；
- 5) 雕像着色，眼睛描黑，有的眼睛用水晶、石英等材料镶嵌，以达到逼真的效果。

#### 8、古埃及浮雕和壁画的特点：

- 1) 正面律，表现人物头部为正侧面，眼为正面，肩为正面，腰部以下为正侧面；
- 2) 横带状排列结构，用水平线划分画面；
- 3) 根据人物尊卑安排比例大小和构图位置；

4) 填充法, 画面充实, 不留空白;

5) 固定的色彩程式, 男子皮肤多为褐色, 女子多为浅褐色和淡黄色, 头发为蓝黑色, 眼圈为黑色。

#### 9、古希腊美术史通常分为荷马时期、古风时期、古典时期和希腊化时期。

1) 荷马时期 荷马时期最早的造型艺术作品是几何纹风格的陶瓶, 造型俭朴, 大小不一, 用于敬神和陪葬。这一时期又被称为 几何风格时期 。

2) 古风时期 瓶画: (3 种风格: 东方风格、黑绘风格和红绘风格) 古风的微笑 古风时期的雕刻受埃及影响, 人物处于正面直立的僵硬状态。

无论男女像, 在表情上都带有千篇一律的微笑, 通称为 古风的微笑 。

建筑: 希腊的建筑主要是神庙。古风时期, 希腊神庙建筑形成了它的典型形式 围柱式, 即建筑周围用柱廊环绕。

这时两种基本的建筑柱式已经形成: 多利亚式和伊奥尼亚式。

古典时期 雅典卫城建筑群: 其主要建筑是献给雅典娜女神的巴底农神庙。

古典盛期最伟大的雕刻家是狄亚斯, 他设计了雅典卫城建筑, 菲狄亚斯巴底农神庙。

他写了《法则》一书, 系统地阐述了人体各部分的比例, 提出头与人体之比为 1: 7。

#### 10、万神殿的拱券是建筑的杰出代表。

拱券建筑: 把拱顶的重量集中到四角的墩子上, 无需连续的承重墙, 空间因此更为开敞。

纪念柱是罗马帝国纪念性建筑的另一种形式, 图拉真纪念柱是其代表作。

#### 11、绘画

罗马时期的绘画主要包括镶嵌画和壁画。庞贝城有名的壁画《密祭》。

#### 12、欧洲中世纪美术特点:

- 1) 欧洲中世纪艺术称为基督教艺术。
- 2) 基督教起源于中东, 当它作为一种文化形态在欧洲确立时, 也带来东方的一些文化特征。
- 3) 公元 10 世纪前后, 才形成了相对统一的基督教艺术风格。

#### 13、拜占庭建筑的特点:

- 第一、是屋顶造型, 使用 穹窿顶 。
- 第二、是整体造型中心突出。
- 第三、是穹顶支承, 集中式建筑形制。
- 第四、是色彩的使用上, 既注意变化, 又注意统一。

#### 14、罗马式建筑:

- 第一、十字形为罗马式的主要代表形式。
- 第二、教堂墙壁加厚, 窗户小, 距地面较高。
- 第三、教堂纵横两厅交叉处配有碉堡式的塔楼。
- 第四、整个外形像城堡, 坚固、沉重、显示当时封建宗教的权威。

#### 15、哥特式建筑:

- 第一、不是城堡式。
- 第二、尖角拱门、肋形拱顶和飞拱, 所有的门窗券顶都设计成尖拱状。
- 第三、钟塔和教堂轻巧、垂直的形体一样, 高耸云霄。
- 第四、以高、直、尖和具有强烈的向上动势为特征的造型风格, 是教会独特的宗教思想的体现。

## 2024 年中国矿业大学（徐州）612 美术史论考研辅导课件

## 《中国美术简史》考研辅导课件

## 中国美术简史讲义（整理版）

## 中国岩画的艺术风格

在制作手法上大体上可分为刻、绘两种。北方岩画大都是刻制的,其手法有 3 种: ①磨刻,线条无明显的凹陷,画面平整光洁;②敲凿,用坚硬器物在岩石上敲击出许多点窝;③线刻,似用金属凿头勾勒出形象轮廓,然后掏深线条。作品风格具有粗犷、简洁、明快特点。南方岩画的制作大都以红色涂绘,颜料为矿物质颜料。色彩稳定,经久不变。有用手指蘸着颜料绘制的,某些较大的图形也可能是使用羽毛或其他工具涂刷的。表现手法古拙独特,画人物大都不表现五官,只通过四肢位置以表现动作、体态和感情;画动物亦仅重点刻画出角、尾、耳等特征部位,即可 辨认出是何种动物。

中国岩画在构思上天真纯朴,反映出人类童年时代 某种幼稚的想像和美好的愿望。在造型上采用平面的造型方法,许多岩画往往是一些相互不关联的个别图像,即使是组成一幅画面的,也经常是一个个图形的重叠,而没有近大远小的透视关系,画面采用垂直投影画法,视线与对象最富特征的面保持垂直,追求物体的正面显示。岩画在塑造平面图形时,很善于抓住物象的基本形,物体的结构简化到不能再简的程度。没有细节刻画,大都不画五官,这些粗制的图形中,却能描绘出生活的真实,显示出活跃的生命力,其中以动物形象尤为生动。这种原始形态的艺术的特征是,对于生活敏锐的观察力,和艺术上粗犷手法浑然一体地结合在一起,这或许是许多岩画至今仍有其生命力的原因。

## 先秦美术

## (一) 青铜器概述

青铜器 类别“礼器、乐器、兵器、工具器、车马器”功用及其文化内涵

青铜器的范围非常广泛,从功能上大体可分为四类:

(1) 礼器: 商周时期,一些日用青铜器由于用作祭祀和典礼时的陈设而被赋予特殊意义,成为青铜礼器。如鼎、鬲、尊等。

(2) 乐器: 到春秋时期,乐器在祭祀和典礼中更是不可缺少,所谓“钟鸣鼎食”即反映了当时的情况,如饶、钟、铃、鼓等。

(3) 兵器: 现出土的兵器以春秋战国时最多。有戈、钺(yue)、矛、剑、铍(zu)等。

(4) 工具及车马具: 如犁、锄、镰、铲、斧等。

此外，青铜日用器从用途上的主要分类有：食器、酒器、水器、日用杂器四种。其中以食器、酒器为主。

## （二）青铜器的造型与装饰特点

### 一、纹样类型

饕餮、夔龙、夔凤、云纹、雷纹、乳钉纹……

饕餮纹——又称：兽面纹 是我国古代传说中的一种恶兽。饕餮纹是一种图案化了的兽面，是青铜器上常见的纹饰。龙纹，图案取传说中龙的形象。蟠虺纹，以蟠曲的小蛇(虺)的形象，构成几何图形。蟠螭纹，图案表现传说中的一种没有角的龙(螭)，张口，卷尾，蟠曲。象纹 图案表现象的形态，有长鼻构成明显的特征。涡纹 特征是圆形的几何图案，这是一个圆凸面上饰有水涡状线条的纹样。弦纹，纹形为凸起的横线，一般一道至三道。乳丁纹，纹形为凸起的乳突，排成单行或方阵。云雷纹，青铜器上一种典型的纹饰。

### （三） 战国帛画

《人物龙凤帛画》画中人物为一宽袖长裙，合掌侧立的上流社会的女性形象。其上方画一展翅扬尾的凤鸟和一只张举双足，身姿劲健，尾部卷曲的龙。所表现的是此女子的“灵魂”在被想像为具有神异力量的龙、凤引导下，升往仙境的情景。画面上墨笔线条运转有节奏韵律感，黑白块的对比，点、线、面结合，使形象既有一定的重量感而又生意盎然。理想化的凤鸟形象，是综合了自然界的雉、孔雀等羽毛华丽的鸟类特点创造而成，并赋予作为神灵的凤鸟形象以雄健奔放，轩昂非凡的气势。

《人物御龙帛画》画中是一位头戴高冠，身穿长袍，一手握剑，一手拉缰，驾龙升天的中年男子形象内容与上一《人物龙凤帛画》相仿，形式也近似，帛画，标志着中国古代绘画的独特风格早在战国时代已经形成，是中国画发展史上的重要里程碑。（战国时期帛画：都表达了，死者生前立场景或死后生者对死者的美好寄托）。

**西汉马王堆帛画：**天地人神混杂的图象

汉代绘画遗存中最精彩的当数帛画，而其中最令人动魄惊心的便是长沙马王堆一号汉墓出土 T 字形“非衣”，系驮侯利仓之妻盖棺的吉祥物。

画面分天朝、人间、地府三段。天上为横幅，其余为直幅。全图内容丰富，想象瑰丽。帛画是一种绘画艺术。马王堆帛画的出土填补了汉代早期织物绘画实例的空白，也表明吸收先秦、主要是楚国的艺术内涵、风格和形象模式是此期绘画的特点。T 字形帛画中不少神话图像与《楚辞》的记述相符，与楚国美术的造型有源流关系。T 形帛画的绘画水平极高，线条描严密完整，流畅劲挺。各种形象塑造栩栩如生，色翻彩运用十分丰富，或渲染、或平涂，手法多样，设色典雅大方，各方面都展示了西汉



绘画的高超水平。T形帛画的出现，说明汉代初期，具有民族特色，以毛笔作画，无论从画技，着色和布局方面分析，都已达到高超的水平。画技娴熟，用笔自如。图像生动，既有写实又有虚设；着色多样，除了单色，还有调色。对象不同，用色不一，布局更是巧妙。如天上、人间，地下的相隔，天上有天门标明，地下以平台为限，天地之间自然是人间。各界之中，都以典型事物凸显其空间，不嫌芜杂而有条理。这件文物不仅制作精美、色彩鲜艳、线条流畅，充分反映了汉初绘画艺术的风格和成就，而且以神话与现实、想像与写实交织而成的诡异绚烂场景为构图，极具文化内涵，被历史学家和文物学家视为重要的研究材料。

### 长信宫灯

通体鎏金，灯体是一位跏趺坐掌灯、优雅恬静的宫女。中空，整体由头部、身躯、右臂、灯座、灯盘和灯罩六部分组成，各部均可拆卸。灯盘有一方釜柄，内尚存朽木。座似豆形。器身共刻有铭文九处 65 字，分别记载了该灯的容量、重量及所属者。因灯上刻有“长信”字样，故名“长信宫灯”。此灯做为宫廷和王府的专用品、礼品，可见它在当时也是很珍贵的。长久以来，长信宫灯一直被认为是我国工艺美术品中的巅峰之作和民族工艺的重要代表而广受赞誉。这不仅在于其独一无二、稀有珍贵，更在于它精美绝伦的制作工艺和巧妙独特的艺术构思。采取分别铸造，然后合成一整体的方法。考古学和冶金史的研究专家一致公认，此灯设计之精巧，制作工艺水平之高，在汉代宫灯中首屈一指。宫女头上梳髻，戴头巾，身穿长衣，衣袖宽大。她面目端庄清秀，目光十分专注，头略向前倾斜，神情恭谨、小心翼翼，表现出一个下层年轻宫女所特有的神态。宫女左手持灯盘，右臂上举，袖口下垂成灯罩。灯盘可以转动，灯盘上的两片弧形屏板可以推动开合，以调节灯光的亮度和照射方向。宫女身体中空，烟灰经右臂进入体内，以保持室内清洁。灯的各部分还可以拆卸，有利于清洁。长信宫灯一改以往青铜器皿的神秘厚重，长信宫灯将灯的实用功能、净化空气的科学原理和优美的造型有机地结合在一起，整个造型自然优美、舒展自如、轻巧华丽，是一件既实用、又美观的灯具珍品。堪称“中华第一灯”。

### 兵马俑

据史书记载：秦始皇从即位时就开始营建陵园，由丞相李斯主持规划设计，修筑时间长达 38 年。秦始皇兵马俑陪葬坑，是世界最大的地下军事博物馆。秦始皇兵马俑是世界考古史上最伟大的发现之一，1978 年，前法国总理希拉克参观后说：“世界上有了七大奇迹，秦俑的发

现，可以说是八大奇迹了。不看金字塔，不算到埃及，不看秦俑，不算到中国。”从此秦俑被誉为“世界第八大奇迹”。兵马俑多用陶冶烧制的方法制成，先用陶模作出初胎，再覆盖一层细泥进行加工刻划加彩，有的先烧后接，有的先接再烧。其实当年的兵马俑各个都有鲜艳和谐的彩绘。我们发掘过程中发现有的陶俑刚出土时局部还保留着鲜艳的颜色，但是出土后由于被氧气氧化，颜色不到十秒钟瞬间消尽，化作白灰。现在能看到的只是残留的彩绘痕迹。兵马俑的车兵、步兵、骑兵列成各种阵势。整体风格浑厚、健美、洗练。如果仔细观察，脸型、发型、体态、神韵均有差异：陶马有的双耳竖立，有的张嘴嘶鸣，有的闭嘴静立。所有这些秦始皇兵马俑都富有感染人的艺术魅力。

### 霍去病墓石刻《马踏匈奴》

西汉时期中国雕塑艺术成就很大，突出表现在大型纪念性石刻和园林的装饰性雕刻上，其中汉朝骠骑将军霍去病墓石刻就是留存至今的一组非常具有代表性的大型石雕作品。

霍去病（约公元前 140—前 117 年），西汉著名的将军，五年内六次率部队反击匈奴侵扰，六战六捷，为解除匈奴对汉朝的军事威胁和打通西域道路建立了不朽功勋，官至骠骑将军、冠军侯，但英年早逝，去世时年仅二十三岁。在他死后，得到了汉武帝的厚葬。现存霍去病墓石刻共有 16 件，均以花岗岩雕成，以动物形象为主，烘托出霍去病生前战斗生涯的艰苦。霍去病墓石刻群雕在中国雕塑史上有着十分重要的地位。不仅因为它年代久远，是整个陵墓总体设计不可分割的一部分，更重要的在于它打破了汉代以前旧的雕刻模式，建立了更加成熟的中国式纪念碑雕刻风格，具有划时代的意义。这些作品以其简洁的造型，粗犷的风格，宏大的气势，不仅寄托了对英雄的歌颂和哀思，也反映了正处于上升时期的汉朝统治阶级那生机勃勃的精神面貌。霍去病墓的石刻群雕，是中国古代雕塑艺术发展史上的一座里程碑，对后世陵墓雕刻的艺术风格产生了极其深远的影响，是汉代以后中国古代大型纪念碑雕刻的典范之作。这件《马踏匈奴》就是整个群雕作品的主体，同时也是这些雕塑所讴歌的主题。雕塑中，作者运用了寓意的手法，用一匹气宇轩昂、傲然屹立的战马来象征这位年轻的将军。它高大、雄健，以胜利者的姿态伫立着，有一种神圣不可侵犯的气势；而另一个象征匈奴的手持弓箭的武士则仰面朝天，被无情地踏在脚下，显得那样渺小、丑陋，蜷缩着身体进行垂死挣扎。

整个作品风格庄重雄劲，深沉浑厚，寓意深刻，耐人寻味，既是古代战场的缩影，也是霍去病赫赫战功的象征。雕塑的外轮廓准确有力，形象生动传神，刀法朴实明快，具有丰富的表现力和高度的艺术概括力，是我国陵墓雕刻作品的典范之作。作品表现一匹昂首屹立的战马，四足

## 2024 年中国矿业大学（徐州）612 美术史论考研复习提纲

### 《外国美术简史》考研复习提纲

#### 外国美术史复习提纲

##### 第一章 原始、古代美术

###### （一）复习要求：

复习人类美术文明的起源方面的问题，包括古代两河流域地区的美术、古代埃及美术和古代希腊、罗马美术以及这三者相互联系。

###### （二）复习知识点：

- 1.古代两河流域地区的美术；
- 2.古代埃及美术；
- 3.古代希腊、罗马美术。

###### （三）复习要求：

- 1.古代两河流域地区的美术；

掌握：（1）巴比伦美术；

（2）苏美尔 - 阿卡德工艺美术。

了解：（1）古代两河流域地区的美术发展历史时期；

（2）古代两河流域地区的文明为何是世界四大文明之一。

- 2.古代埃及美术；

掌握：（1）古代埃及美术的特点；

（2）古代埃及古王国时期美术。

了解：（1）古代埃及中王国时期美术；

（2）古代埃及新王国时期美术；

（3）古代埃及的雕塑对古希腊雕塑的影响。

- 3.古代希腊、罗马美术。

掌握：（1）形成的时代和文化背景；

（2）古代希腊美术古风时期的建筑；

（3）古代希腊美术古典盛期的建筑和雕塑家；

（4）古代罗马美术的独特成就。

了解：（1）古代希腊美术古风时期的雕塑；

（2）古代希腊希腊化时期美术；

（3）古代罗马美术建筑；

（4）古代罗马美术雕塑。

##### 第二章 欧洲中世纪美术

###### （一）复习要求：

主要复习欧洲中世纪基督教美术的特点、加洛林的艺术复兴、罗马式美术和哥特式美术等方面的内容。

###### （二）复习知识点：

- 1.拜占庭美术；
- 2.蛮族艺术和加洛林文艺复兴；
- 3.罗马式美术；
- 4.哥特式美术。

###### （三）复习要求：

- 1.拜占庭美术；

掌握：拜占庭美术。

了解：1.金色拜占庭的含义。

- 2.蛮族艺术和加洛林文艺复兴；  
掌握：加洛林的文艺复兴。  
了解：蛮族艺术。
- 3.罗马式美术；  
了解：罗马式美术的特点。
- 4.哥特式美术。  
了解：哥特式美术的特征。

### 第三章 欧洲文艺复兴时期美术

#### (一) 复习要求：

本章复习欧洲文艺复兴时期意大利、尼德兰、德国、西班牙和法国的美术，以及欧洲文艺复兴时期各国美术的影响和文艺复兴的缘起等方面的内容。

#### (二) 复习知识点：

- 1.意大利文艺复兴时期美术；
- 2.尼德兰文艺复兴时期美术；
- 3.德国文艺复兴时期美术；
- 4.西班牙文艺复兴时期美术；
- 5.法国文艺复兴时期美术。

#### (三) 考核要求：

- 1.意大利文艺复兴时期美术；  
掌握：(1) 意大利文艺复兴盛期美术；  
(2) 威尼斯画派。  
了解：(1) 意大利文艺复兴时期美术发生的人文背景；  
(2) 意大利文艺复兴早期美术。
- 2.尼德兰文艺复兴时期美术；  
掌握：尼德兰文艺复兴时期画家勃鲁盖尔。  
了解：尼德兰文艺复兴时期其他艺术现象和艺术家。
- 3.德国文艺复兴时期美术；  
掌握：德国文艺复兴时期艺术家丢勒。  
了解：德国文艺复兴时期其他艺术现象和艺术家。
- 4.西班牙文艺复兴时期美术；  
掌握：西班牙文艺复兴时期艺术奇才格列柯。  
了解：(1) 14、15 世纪西班牙美术；  
(2) 16 世纪西班牙美术；  
(3) 西班牙文艺复兴时期的建筑与雕刻。
- 5. 法国文艺复兴时期美术。  
掌握：枫丹白露画派。  
了解：法国文艺复兴时期其他艺术家和艺术现象。

### 第四章 17、18 世纪欧洲美术

#### (一) 复习要求：

本章复习 17、18 世纪欧洲意大利、佛兰德斯、荷兰、西班牙和法国美术发展状况，巴洛克艺术的风格特点等方面的内容。

#### (二) 复习知识点：

- 1.17、18 世纪意大利美术；

2.17 世纪佛兰德斯美术；

3.17 世纪荷兰美术；

4.17、18 世纪西班牙美术；

5.17、18 世纪法国美术。

**(三) 复习要求：**

1.17、18 世纪意大利美术；

掌握：(1) 17 世纪意大利学院派美术；

(2) 17 世纪意大利艺术家卡拉瓦乔；

(3) 巴洛克艺术的形成与发展。

了解：(1) 17 世纪意大利美术的地方画派；

(2) 意大利 18 世纪美术。

2.17 世纪佛兰德斯美术；

掌握：鲁本斯的艺术。

了解：17 世纪佛兰德斯其他艺术家

3.17 世纪荷兰美术；

掌握：现实主义艺术大师伦勃朗的艺术。

了解：(1) 天才肖像画家哈尔斯；

(2) 丰富多彩的荷兰小画派艺术；

(3) 荷兰风景画的艺术成就。

4.17、18 世纪西班牙美术；

掌握：(1) 真理画家委拉斯贵支；

(2) 欧洲浪漫主义先驱戈雅。

了解：(1) 里韦拉与苏巴兰；

(2) 17 世纪下半期西班牙美术；

(3) 17、18 世纪西班牙的建筑与雕刻。

5.17、18 世纪法国美术。

掌握：17、18 世纪法国绘画。

了解：17、18 世纪法国雕塑。

## 第五章 19 世纪欧洲及美国美术

**(一) 复习要求：**

本章的主要考核 19 世纪法国、英国、俄罗斯和美国美术的发展现象和规律，以及现代美术的起源等方面的内容。

**(二) 复习知识点：**

1. 法国新古典主义美术；

2. 法国浪漫主义美术；

3. 法国批判现实主义美术；

4. 法国印象主义、新印象主义和后印象主义美术；

5. 18、19 世纪英国美术；

6. 19 世纪美国美术；

7. 18、19 俄罗斯美术。

**(三) 复习要求：**

1. 法国新古典主义美术；

掌握：(1) 艺术家大卫、安格尔。

了解：(1) 法国新古典主义美术其他艺术家。

2. 法国浪漫主义美术；

掌握：(1) 借里柯和德拉克洛瓦。

了解：(1) 法国浪漫主义美术其他艺术家。

3. 法国批判现实主义美术；

掌握：(1) 现实主义画家库尔贝；

(2) 柯罗和米勒

(3) 巴比松画派

(4) 雕塑家罗丹。

了解：(1) 现实主义兴起的原因；

(2) 巴比松七君子

4. 法国印象主义、新印象主义和后印象主义美术；

掌握：(1) 法国印象主义艺术家；

(2) 法国新印象主义艺术家；

(3) 法国后印象主义艺术家。

了解：(1) 印象主义兴起的社会人文背景；

(2) 印象主义美术的巨大影响。

5. 18、19 世纪英国美术；

掌握：(1) 英国风景画；(2) 拉斐尔前派。

了解：(1) 18 世纪英国美术；

(2) 英国浪漫主义美术；

(3) 伦敦印象派。

6. 19 世纪美国美术；

掌握：19 世纪下半叶美国美术。

了解：(1) 殖民地时期到独立战争前后美国美术；

(2) 哈得逊河画派。

7. 18、19 世纪俄罗斯美术。

掌握：俄国巡回画派。

了解：(1) 18 世纪俄罗斯美术；

(2) 19 世纪上半叶俄罗斯美术；

(3) 19 世纪下半叶俄罗斯美术。

## 第六章 20 世纪美术

### (一) 考试目的和要求

本章主要考核西方现代美术现象，以及各个流派的代表人物如毕加索、杜尚等艺术家，他们在西方现代艺术发展中的地位和作用等方面的内容。

### (二) 考核知识点

1. 现代西方美术；

2. 苏联美术。

### (三) 考核要求

1. 现代西方美术；

掌握：(1) 野兽派与马蒂斯；

(2) 毕加索与立体主义。

(3) 达达主义与杜尚。

2024 年中国矿业大学（徐州）612 美术史论考研核心题库

《中国美术简史》考研核心题库之填空题精编

1. 五代花鸟画家黄筌和徐熙分别创造了不同的绘画风格，人称“黄家富贵，\_\_\_\_\_。”  
【答案】徐熙野逸
2. 欧洲油画技术的革新者是\_\_\_\_\_（国）的\_\_\_\_\_。  
【答案】尼德兰、凡·埃克兄弟
3. 清代画家“金陵二谿”指的是\_\_\_\_\_与\_\_\_\_\_。  
【答案】髡残、程正揆
4. 以生动自然的花鸟形象打破黄筌画风对宫廷绘画垄断的北宋画家是\_\_\_\_\_。  
【答案】崔白
5. “传神写照”的美学命题是由\_\_\_\_\_提出来的。  
【答案】顾恺之
6. 17 世纪西班牙画家穆立罗的作品可分为两大类，一类是\_\_\_\_\_画，一类是\_\_\_\_\_画。  
【答案】宗教题材、风俗
7. 宋代瓷器生产的五大名窑指的是\_\_\_\_\_、\_\_\_\_\_、\_\_\_\_\_、\_\_\_\_\_、\_\_\_\_\_窑。  
【答案】定、哥、汝、官、钧
8. 山水画“三远法”最早提出者是\_\_\_\_\_。  
【答案】郭熙
9. \_\_\_\_\_的出现，标志着我国冶炼技术的成熟。  
【答案】青铜器
10. \_\_\_\_\_的出现标志着社会进步和生产力的飞跃和提高。  
【答案】铁器
11. 唐代画家王维以诗入画创“\_\_\_\_\_”山水，书写文人情怀。王洽画松石山水则疯癫狂放，创“\_\_\_\_\_”之法。  
【答案】破墨、泼墨
12. 工艺美术一般分为两大类，即\_\_\_\_\_和\_\_\_\_\_。  
【答案】实用美术、特种工艺品
13. 杜甫诗：“薛公十一鹤，皆写青田真，……”道出了画家\_\_\_\_\_笔下鹤的高昂神韵。而“穷羽毛之变态，夺花卉之芳妍”则指的是\_\_\_\_\_的花鸟画。  
【答案】薛稷、边鸾
14. 1923 年出土于河南新郑县的\_\_\_\_\_（春秋中期）与商代青铜器的风格大异其趣。  
【答案】莲鹤方壶



15. 中国古代三大石窟是\_\_\_\_\_、\_\_\_\_\_、\_\_\_\_\_。  
【答案】敦煌莫高窟、山西大同的云冈石窟、河南洛阳的龙门石窟
16. 刘宋时画家陆探微创造了“\_\_\_\_\_”的清秀绘画形象，而张僧繇则因其创造的形象独具风格，被称为“\_\_\_\_\_”。  
【答案】秀骨清象、张家样
17. 明代写意花鸟画的两位代表是\_\_\_\_\_、\_\_\_\_\_。  
【答案】徐渭、陈淳
18. 南齐谢赫写过一部很著名的理论著作是\_\_\_\_\_。  
【答案】《古画品录》
19. 五代山水画《万壑松风图》的作者是\_\_\_\_\_。  
【答案】巨然
20. 《步辇图》的作者是\_\_\_\_\_。  
【答案】阎立本
21. 青铜器中最尊贵的器物是：\_\_\_\_\_。  
【答案】鼎
22. 唐代画家张萱的代表作品是\_\_\_\_\_；《挥扇仕女图》的作者是\_\_\_\_\_。  
【答案】《捣练图》、周昉
23. 六朝三大家指的是\_\_\_\_\_、\_\_\_\_\_、\_\_\_\_\_。  
【答案】顾恺之、陆探微、张僧繇
24. 被视为“海派”名家，但未定居上海的画家，有\_\_\_\_\_和\_\_\_\_\_。  
【答案】赵之谦、虚谷
25. 清初在水墨大写意花鸟画中抒发家国之痛的是\_\_\_\_\_。  
【答案】八大山人
26. 古罗马浮雕具有\_\_\_\_\_和\_\_\_\_\_的特征，其最突出的代表作是\_\_\_\_\_纪念柱浮雕。  
【答案】记事、写实、图拉真
27. 中国古代皇帝中最爱好花鸟画而且在花鸟画中具有相当成就的是\_\_\_\_\_。  
【答案】宋徽宗赵佶
28. 十七世纪荷兰绘画创造的一种新的肖像画形式是，其代表画家是\_\_\_\_\_和\_\_\_\_\_。  
【答案】团体肖像画、哈尔斯、伦勃朗
29. 新石器时代晚期的龙山文化主要分布在\_\_\_\_\_和\_\_\_\_\_。  
【答案】河南、山东
30. 湖北随县曾侯墓出土的大型铜编钟，堪称\_\_\_\_\_时代青铜器的杰作。  
【答案】战国

31. 欧洲第一个喜欢画农民生活的画家是\_\_\_\_\_（国）的\_\_\_\_\_。  
【答案】尼德兰、勃鲁盖尔
32. 明人“吴门四家”中有一位工匠出身的著名画家是\_\_\_\_\_。  
【答案】仇英
33. “”是元代画家黄公望的别号。  
【答案】大痴道人
34. 新石器时代半坡型彩陶的典型装饰纹样是\_\_\_\_\_。  
【答案】《人面鱼纹彩陶盆》
35. 北京故宫博物院收藏的采桑宴乐攻战纹铜属\_\_\_\_\_时代青铜器。  
【答案】战国
36. \_\_\_\_\_被推为“北宗”或青绿山水画派之主。  
【答案】李思训
37. 中国新石器时代最突出的美术创造是\_\_\_\_\_，其中最具有代表性的是：仰韶文化  
【答案】陶器
38. 顾恺之传有后人摹临的代表作品《列女传·仁智图》、《\_\_\_\_\_》和《\_\_\_\_\_》等三幅。  
【答案】洛神赋图、女史甄图
39. 希腊瓶画的三种绘画样式是\_\_\_\_\_、\_\_\_\_\_和\_\_\_\_\_。  
【答案】黑绘式、红绘式、东方式
40. 明代“\_\_\_\_\_派”的代表画家时\_\_\_\_\_和吴伟。  
【答案】浙、戴进
41. 论者评宋初两大山水画家谓：“\_\_\_\_\_”  
【答案】李成之画，近视如千里之远，范宽之笔，远望不离坐外。
42. 南宋缂丝名家有定州沈子蕃、松江\_\_\_\_\_等。  
【答案】朱克柔
43. 奠定擦笔水彩画法，并用时装美女做月份牌主要描写对象的是\_\_\_\_\_。  
【答案】郑曼陀
44. 战国时期的铜镜以出土于\_\_\_\_\_的楚国铜镜最为杰出。  
【答案】
45. 希腊神庙建筑的两种基本柱式是\_\_\_\_\_式和\_\_\_\_\_式。  
【答案】多利安、爱奥尼亚
46. 清代供职于宫廷的外籍画家中来自意大利的是\_\_\_\_\_。  
【答案】郎士宁
47. 清初“四僧”指的是\_\_\_\_\_。  
【答案】八大山人、石涛、髡残、弘仁

48. 阎立本生活的年代是\_\_\_\_\_。  
【答案】初唐
49. 战国时期的《人物龙凤帛画》出土地点是\_\_\_\_\_年在\_\_\_\_\_。  
【答案】1949、长沙陈家山
50. 东汉时代的画像石以山东嘉祥的\_\_\_\_\_为代表。  
【答案】武梁祠
51. 唐代绘画断代史《唐朝名画录》的作者是\_\_\_\_\_。  
【答案】朱景玄
52. \_\_\_\_\_被称之为“原始的维纳斯”的著名代表作，是在维也纳附近的出土的女性雕像。  
【答案】温林多夫
53. 湖州竹派的开创者是\_\_\_\_\_。  
【答案】文同
54. 中国的青铜器发端于\_\_\_\_\_流域。  
【答案】黄河
55. 唐代画家王维以诗入画创“\_\_\_\_\_”山水，书写文人情怀。王洽画松石山水则疯癫狂放，创“\_\_\_\_\_”之法。  
【答案】破墨、泼墨
56. 以运用磨制石器和发明\_\_\_\_\_为主要标志的新石器时代，是古代社会经济文化发展的新起点。  
【答案】发明陶器、出现农业与畜牧业
57. 《太白行吟图》的作者是\_\_\_\_\_。  
【答案】梁楷
58. 近代画家任伯年注重文人画与民间美术结合，创造了\_\_\_\_\_的新画风。  
【答案】雅俗共赏
59. 我国迄今发现最古老的壁画墨迹，是辽宁牛河梁\_\_\_\_\_遗址出土的壁画残块。  
【答案】红山文化女神庙
60. 唐代人物画家阎立本代表作品有《\_\_\_\_\_》和《步辇图》；南唐顾闳中代表作品是《\_\_\_\_\_》。  
【答案】历代帝王图卷、韩熙载夜宴图
61. 青铜器门类很多，其中艺术性较强的是\_\_\_\_\_、\_\_\_\_\_。  
【答案】礼器、乐器
62. 画史上“吴带当风，曹衣出水”分别指的是唐代画家\_\_\_\_\_和北齐\_\_\_\_\_画家所独创的宗教图像样式。  
【答案】吴道子、曹仲达
63. 清初“四王”派分为两种，即\_\_\_\_\_、\_\_\_\_\_为一种；\_\_\_\_\_、\_\_\_\_\_为一种。  
【答案】王时敏、王原祁、王鉴、王翬

(3) 构图具有浓厚的生活气息

## 2024 年中国矿业大学（徐州）612 美术史论考研题库[仿真+强化+冲刺]

### 中国矿业大学（徐州）612 美术史论之中国美术简史考研仿真五套模拟题

#### 2024 年中国美术简史考研五套仿真模拟题及详细答案解析（一）

##### 一、论述题

##### 1. 谈谈你对未来中国美术史研究的看法。

**【答案】**一般而言，我们谈论的未来不是“漫无边际的想象”而是“不远的将来”，而在学术界谈论中国美术史研究的前景之时，往往会涉及的关注点包括：美术史与其他学科的交叉融合，美术史研究领域的拓展，美术史自身传统的发展和研究的深化，中国美术史与西方美术史研究观念的相互启发等。

随着现代各个学科边界的模糊化，学科之间的交流成为一个必然的趋势。所以要保持美术史研究的专业性和学术性就必须加强本学科的建设。西方的理论对现代的中国理论研究仍然有着明显的影响，追求前沿化的方法论是保持前进的一个必要手段。未来信息社会中研究资源的全球共享，交流合作中研究方法的多元化，都可能使那时候的中国美术史研究遇到更多的机遇和挑战，我们必须重视对古代传统和西方美术史学的双向深入学习。一方面，重视国学传统。必须沉得下心，对古代文献考证的工夫，扎实的学术功底以及敏锐的审美直觉；同时，对于西方的研究经验的学习，也应严谨求实，避免盲目追求学术时尚，而是立足于本国的具体学术背景，才能做真正的民族性的学术研究。现在各个学校以及艺术系统对艺术史理论研究的需求，使得它正在快速的发展，使得美术史研究除去对大众进行美育外，还不可避免地要与艺术家探索创作有了共鸣，二者相互交流呈现共同进步的形势。美术史的研究资料也随着科技的进步，收集的工序便捷了许多。西方考古方法的引入和大量美术文物的出土，大大地拓展了美术史学者的视野，当代视觉文化的高度发展，也让文化学、社会学、传媒学、心理学等诸多学科领域与美术史关注的问题相互交叉相互启发，当你要谈论艺术家的造物何以“美”之时，它往往涉及多个领域的问题，需要你对于美术的历史情境和当代文化环境具有相应的知识了解，美术史学未来发展的可能性是多样性的和开放性的。

##### 2. 伦勃朗的《夜巡》

**【答案】**（1）荷兰独立后，随着资本主义工商业的发展，带有风俗题材性质的团体肖像画应运而生。

（2）描绘了阿姆斯特丹射手手公会的形象，在白天执行一件紧急任务而即将出发前的情景。

（3）画面整体处理得富有戏剧性，人物动态各异、形象生动，明暗变化强烈。

（4）打破了“巴洛克”风格的豪华与奢侈，建成了现实主义艺术创作原则。在艺术性或思想性上具有不可低估的价值。

##### 3. 中国书法艺术与西方抽象绘画的异同。

**【答案】**如与“具象”艺术相对而言，中国书法与西方抽象绘画都具有某些不同于“再现”性艺术的特征，但是，中国书法艺术的抽象又是一种特殊的抽象，其创作规律与西方抽象绘画有很多不同。中国书法最初以象形文字出现之后随着书写习惯的变化，汉字逐渐的进行简化以供人们日常应用。同时文字的艺术性也逐渐加强，出现一大批卓有成就的书法家。而西方抽象绘画一开始就表现出对具象的排斥，意图通过抽象的形式表现自然宇宙的内在规律。

在艺术形态上书法无疑是符号性与象征性的统一体，通过点线的比拟性使其本身具有隐喻和象征的功能。抽象绘画语言的象征性具有不确定性和模糊性的特征，它与主体在特定情境中的特定感觉有关。

西方现代抽象艺术是在反理性哲学思潮的影响下发展起来的，是对写实、再现艺术的反动。内在表现的需要，使这些艺术的作者们过多的关注感性，相信感觉，放纵情感，排斥理性的参与，声称“尽可能抛开理性而生活，把艺术创作看作是‘同魔鬼拥抱’”。书法字体由篆书到隶书、草书、行书、真书。书法的抽象表现形式蕴含了无限的艺术价值，这一点上与西方抽象艺术相似。但就所要表达的内容来讲他们还

是有很大的不同，西方抽象艺术属于后现代艺术，它反映了现代资本主义工业文明的危机，揭露了社会的罪恶，导致人与社会的对立和抗争。

归结言之，书法的抽象以汉字字形为基础，其抽象的形式依循着一种长期文化所形成的技术规则，这种抽象是在自由与规则之间的协调统一。而西方抽象绘画所依循的视觉“规则”则显然更加地开放而模糊，其强调情感的自由抒发中包含着一种对于传统具象观察习惯的背离——不同的文化造就了不同的“抽象”。东西方艺术在这样的视觉文化表达中殊途同归。

#### 4. 阐述魏晋南北朝时期山水画发展的特点。

**【答案】**（1）魏晋南北朝时期，文人士大夫们向自然贴近，自然山水成为画家们的表现题材。从画论记载可以看出这一时期正式出现了以山水为主题的绘画作品。

（2）山水画表现技法上还处于稚拙阶段：当自然山水开始成为人的自觉描绘主题后，并不能一下子从原先的人物画中脱离出来。①画面比例上表现为“人大于山”“水不容泛”。②笔法上近似人物画的游丝描，勾轮廓，刻画山石树干无皴擦，画水也全部用线勾水纹，用色晕染较工细。

（3）山水画理论发展迅速，出现了许多山水画理论作品，如宗炳的《画山水序》、王微的《叙画》。其中《画山水序》为第一篇山水画理论著作。《画山水序》中提出“求真悟道”为山水画创作之目的；创作者要“写山水之神”。此外，还阐述了山水画“畅神”的功能，一变儒家以“成教化”“存鉴戒”为功能的比德传统，重新确立了山水画的审美体验功能。

#### 5. 分析王蒙的《青卞隐居图》。

**【答案】**王蒙的《青卞隐居图》描绘了浙江吴兴县西北的卞山景象。

（1）就画面构图而言，立轴采用高远法构图，画出卞山自山麓至顶全貌，山势险峻，树木茂密，结构谨严，纵横离奇。画法先以淡墨勾石骨，再用焦墨皴擦，淡墨微染，层层加深，层次井然。画面密而不塞，实中有虚，有深远的空间感。

（2）就画中笔法而言，王蒙善为解索皴、牛毛皴，用笔干湿互用，山间林木或勾或点，创造出线繁点密，苍茫深厚的新风格，被明代画家董其昌称为“天下第一”。

（3）画中瀑布高悬直泻，一隐士沿山路而行，山坳处有草庐数间，点出了文人隐逸的主题。



## 2024 年中国美术简史考研五套仿真模拟题及详细答案解析（二）

### 一、论述题

#### 1. 试述宋代绘画的基本特点。

**【答案】**宋代是我国古代绘画的黄金时期，各类绘画都发展到了高度成熟的阶段。不仅继承了宫廷画风，院画空前兴盛，而且士大夫绘画潮流开始形成，绘画的题材风格也更加多样和专门化。

（1）宋代人物画的代表成就主要有武宗元为代表的宗教画、李公麟为代表的白描人物画、梁楷为代表的减笔人物画及张择端为代表的历史风俗画等。

北宋李公麟个人创作多以墨笔在纸上作画，这种不着彩色、完全以墨笔线描塑造形象的画法称为“白描”。他的传世真迹纸本白描《五马图》，画的是进献给皇帝的五匹骏马。

梁楷擅绘洗练放逸的减笔画，开启了元、明、清写意人物画的先河。梁楷人物画多以佛教禅宗人物或文人雅士为题材，传为梁楷的减笔人物画《李白行吟图》以飘逸洒脱的用笔，简赅地勾画出诗人高洁清傲的气质。

张择端的《清明上河图》代表了宋代风俗画发展的最高水平。该图以全景式构图，严谨精细的笔法，展现出北宋都城汴河沿岸及东角门里市区清明时节的风貌。它再现了宋代城市社会生活的各个方面，不但是一幅杰出的绘画艺术作品，而且具有高度的历史文献价值。

（2）宋代山水画继五代之后发展得更为成熟，此时名家辈出，风格多样。北宋初李成、范宽成就最高。李成所画山水师法荆、关，但能形成自己的特色。他尤以画寒林平远著称，所画山水在北宋被誉为“古今第一”。范宽创造了与李成迥然不同的壮美景色，又擅画雪景。他所画崇山峻岭，往往以顶天立地的章法突出雄伟壮观的气势，用碎而坚实的笔墨皴出富有质感的山石。宋人评李成、范宽是“一文一武”，认为“李成之画，近视如千里之远”，“范宽之笔，远望不离座外”。

“南宋四家”中的马远继承并发展了李唐的画风，以雄健的大斧劈皴画奇峭坚实的山石峰峦；夏圭主要精于山水，用笔苍老，水墨淋漓，点景人物笔简神全，寥寥数笔而神态迥出；马、夏山水由于大胆剪裁，突破全景式而画边角之景，因而被称为“马一角”“夏半边”。

（3）宋代花鸟画发展极其繁荣。北宋中后期的崔白工画花竹翎毛，尤其以画带有野情野趣的花鸟题材驰名。崔白善于表现在不同季节自然环境中花鸟的运动变化及相互关联，如《双喜图》等。

宋徽宗赵佶作为皇帝昏庸无能，但他酷爱和重视绘画，大力扩充画院，兴办画学，画院内一时人才济济，成为中古宫廷绘画最为兴盛的时期。赵佶擅花鸟画，重视写实，现存所传为他的作品多数为细腻柔丽的典型宫廷花鸟画，如《瑞鹤图》《芙蓉锦鸡图》等。

宋代文人士大夫绘画形成了独特体系，他们的绘画抒情寄兴，状物言志，不完全拘泥于形似格法，多好水墨写意，爱画梅兰竹菊等题材，以表现高洁品格。文人画赋予梅兰竹菊以道德品格，号称“四君子画”。文同精通诗词书画，爱画墨竹，开创了“湖州竹派”；扬补之的墨梅成就最高；郑思肖以画墨兰著名。

法常擅水墨写意花鸟，用笔恣肆而形神兼备，对明清水墨写意画产生重大影响。

#### 2. 清初的四王和四僧是怎样得益于董其昌而自创举局面的。

**【答案】**“四王”直接继承了董其昌的理论与绘画实践。他们信奉董其昌的绘画主张，致力于临古，推崇“元四家”，强调笔墨技法，追求安闲平和的意趣。“四王”之中包括两代人，第一代是王时敏与王鉴，他们都曾直接受教于董其昌，在画学思想和创作方法上受到董的深刻影响。第二代是王时敏之孙王原祁与王时敏、王鉴的学生王翥。“四王”之中又分两种，王时敏祖孙更重笔墨风格，尤其醉心于黄公望。王鉴、王翥也从临摹入手，但路子较宽，也较重视丘壑形象的创造。

“四僧”为八大山人、石涛、髡残和弘仁，他们仍属于文人画系统，受董其昌的南宗思想的影响很大。他们十分重视感受生活，观察自然和独抒性灵，分别以激情洋溢或深情凝蓄的个性鲜明的艺术，突破了“四王”派所代表的情感内容，以来自客观世界又有高度加工的艺术形象，丰富了自然美的表现和意境的创造，以主客观结合、“尚意”又有法则的新手法突破了旧程式，在发挥诗歌、书法入画的效用并且结合似与不

似之间的形象上，发展了笔墨技法。

### 3. 宋代绘画繁荣兴盛体现在哪些方面？

**【答案】**宋朝统一，结束了五代十国的封建割据局面，在一段时间内，社会保持着相对的安定，中原的经济、文化得到了恢复和发展，商业、手工业出现了前所未有的繁荣，并由此带来美术的发展与绘画的兴盛。

(1)宋代绘画繁荣的社会原因：

①首先，北宋消除了封建割据造成的分裂隔阂，采用了发达的文官政治和自由的经济政策，一段时间内，社会安定，商业手工业迅速发展，社会空前繁荣富裕。南宋偏安江南，但物产丰富的江、浙、湖广地区都在境内，经济文化持续发展。

②其次，宋代城市化进程迅速，汴梁、临安规模巨大，商业繁盛。城市手工业水平提高，为绘画艺术提供了丰富的物质基础。

(2)宋代绘画繁荣的具体表现为：

①宫廷绘画的发展达到极盛。在宋代，宫廷绘画承载着宣传教化、笼络重臣、粉饰太平的主要功能。宫廷画家在艺术上必须附和帝王的审美趣味，因此，宫廷绘画的主要表现风格为：造型准确，格法严谨，精微细腻；赋色浓艳，华贵富丽；既有精密不苟之长，某些作品又有萎靡柔媚的倾向，形成“院体”画的独特风格。宋徽宗赵佶为典型代表。

②文人参与绘事，文人绘画渐成潮流。科举制提高了官僚的文化水平，以科举进身的文人力图强调自己的文化地位，将绘画视为文化修养和风雅生活的重要部分。他们在绘画中以墨竹、墨梅、山水树石及花卉等为题材，追求主观情趣的表现，反对过分拘泥于形似的描绘，艺术上主张宁和平淡，追求天真清新的风格。米氏父子、苏轼等人为典型代表。

③出现了职业画家。画工解除了对贵族的人身依附，成为独立的手工业者。宋代城市经济繁荣，文化生活活跃，绘画的需求增加，绘画的服务对象有所扩大，为绘画的发展提供了物质条件和群众基础。些画师们的创作进入城市商业市场，不少技艺卓绝的画家活跃在社会上，对促进宋代绘画起了重要作用。这时期的职业画家的创作具有明显的商品画性质。绘画作为固定行业与社会建立更广泛的联系，突破了宗教题材与贵族题材的羁绊，扩大了视野，使世俗美术有了很大发展。宋代风俗画的发展可以为证。

④绘画题材和表现体裁的多样化。宋代绘画题材扩大，绘画分科变细，计有佛道、人物、山水、屋木、走兽、花舟、翎毛、墨竹等门类。绘画形式中工笔绘画有突出成就，青绿重彩仍然流行，水墨着色在山水画中占有重要地位，写意画开始出现。宋代绘画体裁有巨幅壁画、高屏大帙、长卷立轴、小幅绘画、册页形式、白描粉本小样等多种样式。

总之，民间绘画、宫廷绘画、士大夫绘画各自形成体系，彼此影响、吸收、渗透，构成宋代绘画丰富多彩的面貌。

### 4. 分析吴道子艺术特色。

**【答案】**吴道子，出身贫苦，绘画上早学张僧繇，近师张孝师，技法上“笔才一二，像已应焉”。吴道子创造了遒劲奔放状如兰叶的“莼菜条”线描，用其表现衣纹褶皱，世谓“吴带当风”。他又“于焦墨痕中，略施微，自然超出缣素”，展现出墨彩兼备的新画风，世称“吴装”。吴道子擅长人物、佛道、山水、鸟兽等题材，尤以道释人物见长，在长安、洛阳两地曾作寺庙壁画 300 余幅，形象生动，以地狱变相最为著名。他的壁画创作在宣扬佛学的同时，也不乏反映着自己对现实生活的真实情感。《送子天王图》一般认为是吴道子风格作品的宋朝摹本，画中表现悉达太子诞生后，父母带他朝拜天神庙的场景，衣纹飘举尽显吴派风貌。

### 5. 从魏晋南北朝到唐代佛教壁画从内容到形式有什么新的变化？

**【答案】**魏晋南北朝时期，壁画题材多为佛本生故事。画面构图简洁明快、类似铁线描勾勒的轮廓严谨而生动，画面中人物多为半裸。画面色彩丰富，人物肌肤部分的渲染富有质感和体积感，所用颜色以蓝、白、绿、赭、灰等为主调，图中配以散花装饰，十分精彩。这些绘画风格被成为“龟兹风格”。宣扬自我

附赠重点名校：中国美术史 2010-2022 年考研真题汇编

第一篇、2022 年中国美术史考研真题汇编

2022 年南京师范大学 637 中国美术史考研专业课真题

**南京师范大学**  
**2022 年硕士研究生入学考试初试试题（A 卷）**

科目代码及名称：637 中国美术史

满分：150 分

考生注意：①认真阅读答题纸上的注意事项；②所有答案必须写在答题纸上，写在本试题纸或草稿纸上均无效；③本试题纸须随答题纸一起装入试题袋中交回！

一、名词解释（每小题 5 分，共 30 分）

1. 帛画
2. 变相
3. 借景
4. 青铜礼器
5. 凹凸花
6. 水木刻印

二、简答题（每小题 15 分，共 60 分）

1. 什么是石窟艺术？我国现存的大型石窟遗迹有哪些？
2. 什么是唐三彩？它的艺术特点是什么。
3. 谈谈你对郭熙“三远”论的理解。
4. 简述你对倪瓒“逸笔草草，不求形似”的理解。

三、论述题（每小题 30 分，共 60 分）

1. 试论秦陵兵马俑的艺术风格以及在中国美术史上的影响。
2. 试论董其昌理论和实践以及对明清时期正面及其负面影响。



2022 年扬州大学 855 中国美术史考研专业课真题

## 扬州大学

### 2022 年硕士研究生招生考试初试试题（ A 卷）

科目代码 **855** 科目名称 **中国美术史**

满分 **150**

注意：① 认真阅读答题纸上的注意事项；② 所有答案必须写在答题纸上，写在本试题纸或草稿纸上均无效；③ 本试题纸须随答题纸一起装入试题袋中交回！

#### 一、名词解释（每题 5 分，共 6 题，总分 30 分）

1. 新石器时代
2. 武氏祠
3. 《兰亭序帖》
4. 《洛神赋图》
5. 云岗石窟
6. 《庐山高图》

#### 二、简答题（每题 15 分，共 4 题，总分 60 分）

1. 六朝书画的自觉体现在哪些方面？
2. 简述唐代书法的繁荣情况。
3. 简要评介宋代翰林图画院的情况。
4. 简述《芥子园画传》及其意义。

#### 三、论述题（每题 30 分，共 2 题，总分 60 分）

1. 试谈一谈你对赵孟頫“复古”主张及其影响的认识。
2. 清中叶的扬州八怪为什么能够通过书画买卖而谋生？

2022年北京城市学院 806 中国美术史考研专业课真题

# 北京城市学院

## 2022 年硕士学位研究生入学考试试题

试题编号： 806 试题名称： 中国美术史 （共 1 页）

适用专业： 美术领域文物修复和中国画、内画方向

说明：本试卷满分为 150 分，考试时间为 3 小时。所有答案必须写在答题纸上，做在试题或草稿纸上无效。

### 一、名词解释（每小题 6 分，共 4 小题 24 分）

1. 龙山文化黑陶
2. 邢窑
3. 步辇图
4. 圆明园

### 二、简答题（每小题 12 分，共 3 小题 36 分）

1. 谢赫提出的品画艺术的标准称“六法”论，简要说明其内容。
2. 简述乾陵陪葬墓的墓室壁画的特点。
3. 简述瓷器与陶器的不同。

### 三、论述题（每小题 30 分，共 3 小题 90 分）

1. 请论述夏商西周春秋青铜艺术四个时期的艺术特色。
2. 论述《清明上河图》的价值。
3. 举例论述文物和文化自信的关系。

第二篇、2021 年中国美术史考研真题汇编

2021 年北京城市学院 806 中国美术史考研专业课真题

绝密★

北 京 城 市 学 院  
2021 年硕士学位研究生入学考试试题

---

试题编号： 806 试题名称： 中国美术史 （共 1 页）

适用专业： 美术领域文物修复和中国画、内画方向

说明：本试卷满分为 150 分，考试时间为 3 小时。所有答案必须写在答题纸上，做在试题或草稿纸上无效。

---

一、名词解释（每小题 5 分，共 3 小题 15 分）

1. 甲骨文
2. 簪花仕女图
3. 玉雕

二、简答题（每小题 15 分，共 3 小题 45 分）

1. 青铜器的品种。
2. 简单介绍中国比较有名的石窟都有哪些。
3. 简述宋代龙泉窑。

三、论述题（每小题 45 分，共 2 小题 90 分）

1. 论述清“四王”及其艺术特色。
2. 如何看待文物与传统文化的关系。

附赠重点名校：外国美术史 2012、2014-2022 年考研真题汇编

第一篇、2022 年外国美术史考研真题汇编

2022 年扬州大学 643 外国美术史考研专业课真题

## 扬州大学

### 2022 年硕士研究生招生考试初试试题（  A   卷）

科目代码 **643**

科目名称 **外国美术史**

满分 **150**

注意：①认真阅读答题纸上的注意事项；②所有答案必须写在**答题纸**上，写在本试题纸或草稿纸上均无效；③本试题纸须随答题纸一起装入试题袋中交回！

#### 一、名词解释（共 6 题，每题 5 分，共 30 分）

1. 哥特式美术
2. 文艺复兴
3. 巴洛克美术
4. 浪漫主义
5. 写实主义
6. 超现实主义

#### 二、简答题（共 4 题，每题 15 分，共 60 分）

1. 简述原始人美术创作的主要作用。
2. 简述《米洛的维纳斯》。
3. 简述文艺复兴早期画家马萨乔的主要贡献。
4. 简述塞尚《有一筐苹果的静物》的艺术特色。

#### 三、论述题（共 2 题，每题 30 分，共 60 分）

1. 论述莫奈绘画的艺术贡献。
2. 论述毕加索的创作观、方法与影响。

第二篇、2021 年外国美术史考研真题汇编

2021 年扬州大学 643 外国美术史考研专业课真题

扬州大学

2021 年硕士研究生招生考试初试试题 ( A 卷)

科目代码 643 科目名称 外国美术史 满分 150

注意：①认真阅读答题纸上的注意事项；②所有答案必须写在答题纸上，写在本试题纸或草稿纸上均无效；③本试题纸须随答题纸一起装入试题袋中交回！

一、填空题（每空 1 分，共 20 分）

1. 从法国洛塞尔发现的裸体女浮雕 (1)，在塑造裸女形象时与《维伦多夫的维纳斯》相似，着力突出女性的乳房、骨盆、阴户等部位，其目的也在表达繁衍后代的理想。
2. 莫卧儿帝国时期，印度的伊斯兰教文化达到鼎盛期，出现了许多著名的宏大建筑，其中 (2) 最光彩照人，是莫卧儿帝国皇帝沙·贾汉为纪念天亡的皇后而建。
3. 产生在阿拉伯书法重镇库法城的装饰性书体，被称为 (3)，其特征是棱角分明、方正挺拔、严整规范、刚强有力。
4. 《带女儿的自画像》是 18 世纪后期法国最著名的女画家 (4) 自画像作品。
5. 18 世纪，被称为英国绘画之父的英国画家是 (5)，他是最早获得国外认可的英国画家，创作以肖像画和风俗画为主。
6. 建于公元前 3500 年至 3000 年间的乌鲁克白庙为一个逐级加高的泥砖结构建筑物，有平台和平台之上的神庙组成，这种形制通常被称为 (6)，代表着苏美尔神庙建筑的基本面貌。
7. 巴比松画派的领袖是 (7)。
8. 古希腊建筑柱式基本分为两种，即 (8) 和爱奥尼亚柱式。
9. 雕塑《马赛曲》的作者是法国浪漫主义雕塑家 (9)。
10. 最能代表佛兰德巴洛克美术的画家是 (10)，巴洛克美术的基本特征，在他的绘画中表露得最为鲜明和精彩。
11. 《英诺森十世》是西班牙 17 世纪最伟大的画家 (11) 的代表作。
12. 在荷兰 17 世纪的画坛，哈勒姆的哈尔斯、阿姆斯特丹的 (12)、代尔夫特的费美尔，代表着荷兰绘画的最高成就，有荷兰绘画的三驾马车之誉。
13. 雅典人埃克塞基亚斯兼擅陶工与画工，是最著名的 (13) 创作者。
14. 作品 (14)，标志着毕加索在反传统的实验上迈出了重要的一步，它被视为立体主义的基石。
15. 1784 年，新古典主义的领袖 (15) 在罗马完成了《荷拉斯三兄弟的宣誓》。
16. 爱琴文明主要分为 (16) 和迈锡尼文化。
17. 1919 年，格罗皮乌斯在魏玛与一些志同道合的美术家创办了 (17) 这所建筑与工艺美术学院。
18. 《百老汇爵士乐》是画家 (18) 晚年用纯粹抽象形式表达纯粹美的代表作。
19. 《梳妆的维纳斯》是洛可可画家 (19) 代表作品，是他为蓬巴杜夫人创作过大量作品中的一张精心之作。
20. 波提切利为洛伦佐·德·美第奇创作了一系列神话题材的作品，其中的 (20) 是其最佳的创作，也是早期意大利文艺复兴最美的绘画。

二、单项选择题（每题 1 分，共 10 分）

1. 埃及早期王朝美术最重要的遗存为 (1)。

科目代码 643 科目名称 外国美术史

满分 150

- A 《狮身人面像》 B 《纳美尔雕版》 C 《阿肯那顿一家》 D 《书吏坐像》
2. 《米德尔哈尼斯乡间路》是荷兰风景画家 (2) 最为著名作品, 这幅作品中, 线透视法与空气透视法彼此携手, 创造出运用透视画法的经典范例。  
A 哈尔斯 B 勒依思达尔 C 霍贝玛 D 海达
3. 文艺复兴早期, 首次复兴了古代裸体雕塑传统的作品《大卫》出自雕塑家 (3)。  
A 多那太罗 B 韦罗基奥 C 贝尔尼尼 D 布鲁内莱斯基
4. 日本平安时代, 能够代表其“女绘”绘画风格高度成就的作品是: (4)  
A 《源氏物语绘卷》 B 《信贵山缘起绘卷》 C 《重源上人坐像》 D 《妇女相学十体》
5. 以下选项哪个不是罗马建筑 (5)。  
A 君士坦丁凯旋门 B 万神庙 C 大圆形斗技场 D 巴黎圣母院
6. 被称为“北方的莱奥纳尔多”的德国文艺复兴美术家是 (6)。  
A 霍尔拜因 B 格吕内瓦尔德 C 丢勒 D 委拉斯贵兹
7. 在俄罗斯“巡回画派”中, 以历史画创作著称的画家是 (7), 其历史画的“三部曲”是《近卫临行前的早晨》、《女贵族莫洛佐娃》和《缅希科夫在贝留佐夫村》。  
A 列宾 B 克拉姆斯柯依 C 罗莎·博纳尔 D 苏里科夫
8. 《人间乐园》是尼德兰画家 (8) 后期绘画的代表作, 画风诡谲荒诞, 背离常规。  
A 勃鲁盖尔 B 霍尔拜因 C 胡斯 D 博斯
9. 古希腊著名雕塑, 现知作者其名的有米隆的《掷铁饼者》、波利克里斯托的 (9)、普拉克西特列斯的《尼多斯的阿芙洛狄特》。  
A 《胜利女神像》 B 《拉奥孔》 C 《断臂维纳斯》 D 《持矛者》
10. 西班牙文艺复兴的代表人物是 (10), 其代表作有壁画《奥加尔伯爵的葬礼》、《托莱多景色》等。  
A 丢勒 B 古戎 C 提香 D 格列柯

### 三、名词解释 (每题 5 分, 共 20 分)

1. 浮世绘
2. 文艺复兴
3. 浪漫主义美术
4. 巴洛克

### 四、简答题 (每题 10 分, 共 30 分)

1. 简述罗马式美术的特征。
2. 简述夏尔丹风俗画的特点。
3. 简述哥特式建筑的特征。

### 五、论述题 (每题 35 分, 共 70 分)

1. 结合实例, 阐述写实主义美术的艺术特征。
2. 谈一谈现代主义美术思潮中的重要现象, 并加以阐述。

第三篇、2020 年外国美术史考研真题汇编

2020 年扬州大学 643-外国美术史考研专业课真题

扬州大学

2020 年硕士研究生招生考试初试试题（ A 卷）

科目代码 **643** 科目名称 **外国美术史**

满分 **150**

注意：① 认真阅读答题纸上的注意事项；② 所有答案必须写在答题纸上，写在本试题纸或草稿纸上均无效；③ 本试题纸须随答题纸一起装入试题袋中交回！

一、填空题（共 20 题，每小题 1 分，共 20 分）

1. 法国洛塞尔发现的原始裸女浮雕，是（1）石器时代的美术遗存，被称之为“洛塞尔的维纳斯”
2. 英国新石器时代的一处最著名的原始遗存就是位于索尔兹伯里平原上的（2）
3. 两河流域最早的居民是（3），他们在公元前 4000 年-公元前 3000 年就已经创造了古代灿烂的文明。迄今还留存有乌鲁克白神庙、乌尔的军旗等美术遗存。
4. 收藏于大英博物馆的《垂死的母狮》浮雕，形象生动感人，它是（4）帝国时代的美术作品。
5. 古埃及时期的美术创造丰富，其中有一座与《书吏坐像》同样知名的长者立像《卡阿佩尔像》，塑造了一位普通官员的形象，古人管他叫（5），这个绰号从此成为了这座雕像的流行名称。
6. 古希腊美术的陶瓶绘画非常出名，其古风时期的陶瓶绘画，最早流行的是（6），到了古风时期的后期，红像瓶画流行起来，并逐渐取代了前者。
7. 现存于大英博物馆的《三女神》雕塑，原位于古希腊的帕特农神庙，虽然现存雕塑的头颅不在，但是三位女神丰腴的肉体，透过贴身轻软衣袍的纹理，展示得无比美妙，这种手法被称之为（7）。
8. 古罗马人热衷于建筑郊野别墅，位于意大利蒂沃利的一处别墅遗址，就是罗马皇帝哈德良请人建造的规模宏大的别墅群，被称之为（8）
9. 公元前 1200 年左右，生活在美洲的印第安人，在今日墨西哥一带创造了最早的辉煌的（9）文化，如《美洲豹坐像》和诸多“巨石头像”。
10. 于十二世纪后半期开始建造的《巴黎圣母院》，属于（10）建筑风格，这个时期因朝圣之风引发的罗马式隐修教堂建筑热潮在城市发展中逐渐沉寂下来。
11. 文艺复兴时期的“佛罗伦萨三杰”画家中有（11），他最为人熟知的作品就是《蒙娜丽莎》和《最后的晚餐》。
12. 米盖朗琪罗为教皇在西斯廷教堂画了著名的天顶画，其中有《创造亚当》等精彩场面，在完成天顶画二十多年后，他又在这座教堂创作了祭坛画（12）。
13. （13）的最有代表性的作品是《雅典学派》和《西斯廷圣母》。
14. 欧洲 16 世纪的勃鲁盖尔被誉为尼德兰的“农民画家”，被称为（14），其代表作有《雪中猎人》《尼德兰格言》等。
15. 盛期文艺复兴的德国美术大师（15），被称为“北方的莱奥纳多”，他的自画像采用了圣像画的正面样式，《四骑士》和《四使徒》是其杰出代表作。
16. （16）是西班牙十七世纪最伟大的画家，他的代表作品有《教皇英诺森十世》和《宫娥》。
17. 荷兰十七世纪绘画“三大师”指的是哈勒姆的哈尔斯、阿姆斯特丹的（17）和代尔夫特的弗美尔。
18. 法国新古典主义的大师达维德画了著名的（18），描绘了一段古代罗马城与阿尔巴

以上为本书摘选部分页面仅供预览，如需购买全文请联系卖家。

全国统一零售价： **¥ 368.00元**

卖家联系方式：

微信扫码加卖家好友：

